

Frimerkeskolen på Zoom 2022

Del 3b: Samme objekt kan benyttes i ulike utstillingsklasser

Vi viser hvordan tekstingen tilpasses til utstillingsklassene

Frimerkeskolen på Zoom, Norsk Filatelistforbund, 7. mars 2022

Hallvard Slettebø



Kurs for de som vil montere og kanskje stille ut

Del	Dato	Emne
1a	7.2.	Innledningsark – tradisjonell, posthistorie (luftpost, helpost)
1b	7.2.	Innledningsark – motiv (åpen, postkort)
2a	14.2.	Praktisk og teknisk om montering – papir, marger, skrift, etc.
2b	14.2.	Montering med bruk av PC
3a	7.3.	Design / oppsett / layout av ark, ramme og eksponat, helhetsinntrykk
3b	7.3.	Ulik teksting for ett og samme objekt, avhengig av utstillingsklasse
4a	14.3.	Valg av emne / avgrensning. Valg av tittel i forhold til det man har. Balanse
4b	14.3.	Utvalget av objekter, hva skal være med og hva kan være med



Samme objekt – ulike utstillingsklasser

- Ett og samme objekt kan benyttes i mange utstillingsklasser
- Dette krever ulik teksting,
 - tilpasset den enkelte klassen og
 - med vekt på det man er opptatt av i denne klassen
- Her skal vi se at et brev fra Norge til USA i 1945 kan beskrives for å vises på minst sju måter



Tradisjonell

- Posthorn og Løve III ble framstilt i dyptrykk hos Emil Moestue. 50 øre og 60 øre Løve III uten vannmerke ble utgitt 1941.
- 30 øre brevporto og 130 øre luftposttillegg for brev 5-10 g til U.S.A. 16.5.1945-1.10.1946.
- Stumt rundt stempel med diameter 17 mm fra postkontrollkontor nr. 2 i Stavanger.



Posthistorie (portotakster)

- 30 øre brevporto og 130 øre luftposttillegg for brev 5-10 g til U.S.A. 16.5.1945-1.10.1946.
- Stumt rundt stempel med diameter 17 mm fra postkontrollkontor nr. 2 i Stavanger.



Posthistorie (hjemsted)

- Egersund sin helstemplingsmaskin var utsendt 4.10.1941 og var i bruk til 1954.
- 30 øre brevporto og 130 øre luftposttillegg for brev 5-10 g til U.S.A. 16.5.1945-1.10.1946.
- Stumt rundt stempel med diameter 17 mm fra postkontrollkontor nr. 2 i Stavanger.



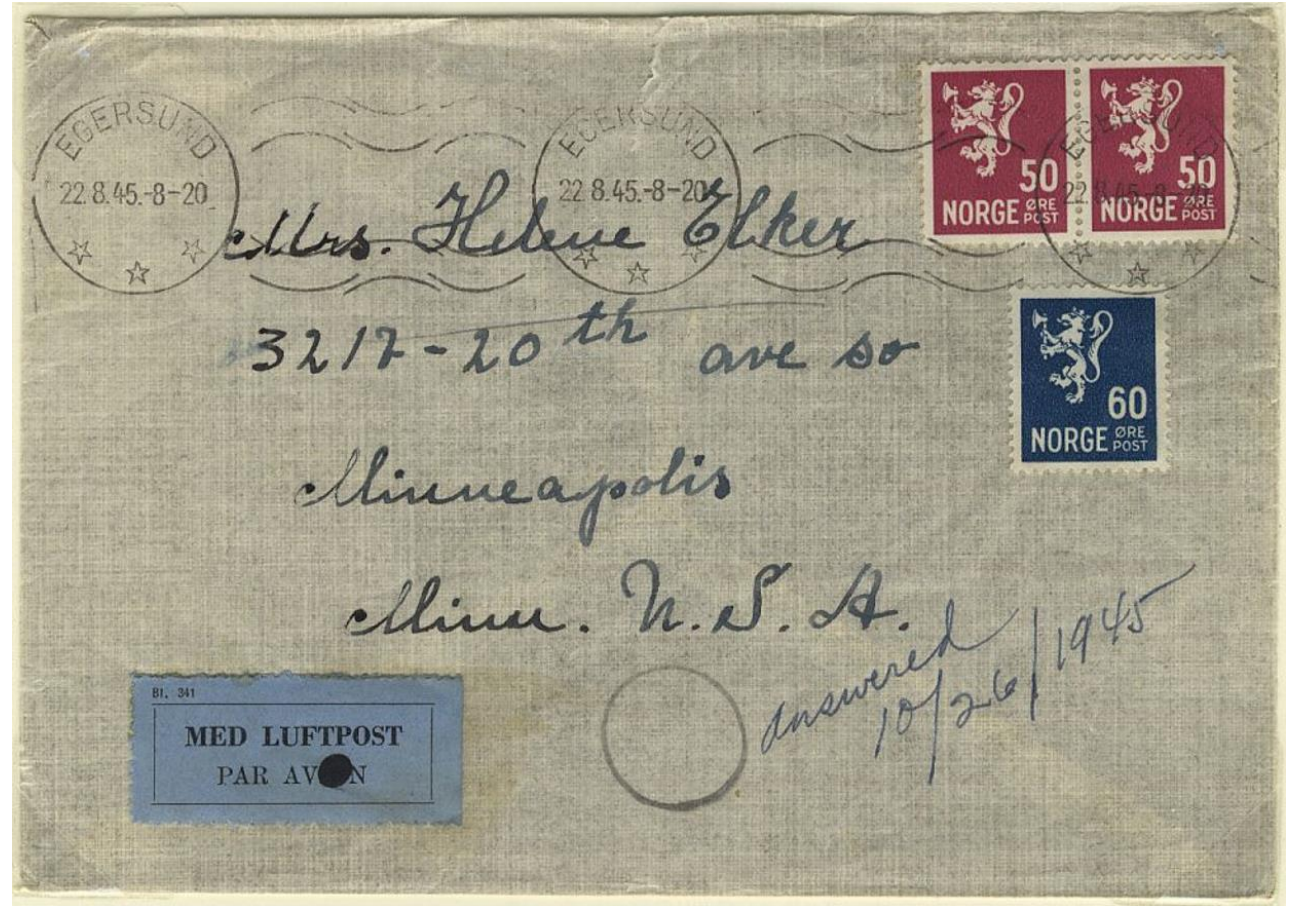
Posthistorie (norsk postkontroll)

- Postkontrollkontor nr 2 i Stavanger ble opprettet ca 20.5.1945 og kontrollerte post fra regionen Kristiansand til Bergen.
- Stumt rundt stempel fra postkontrollkontor nr. 2 i Stavanger, registrert brukt fra 1.7.-22.8.1945.
- 30 øre brevporto og 130 øre luftposttillegg for brev 5-10 g til U.S.A. 16.5.1945-1.10.1946.



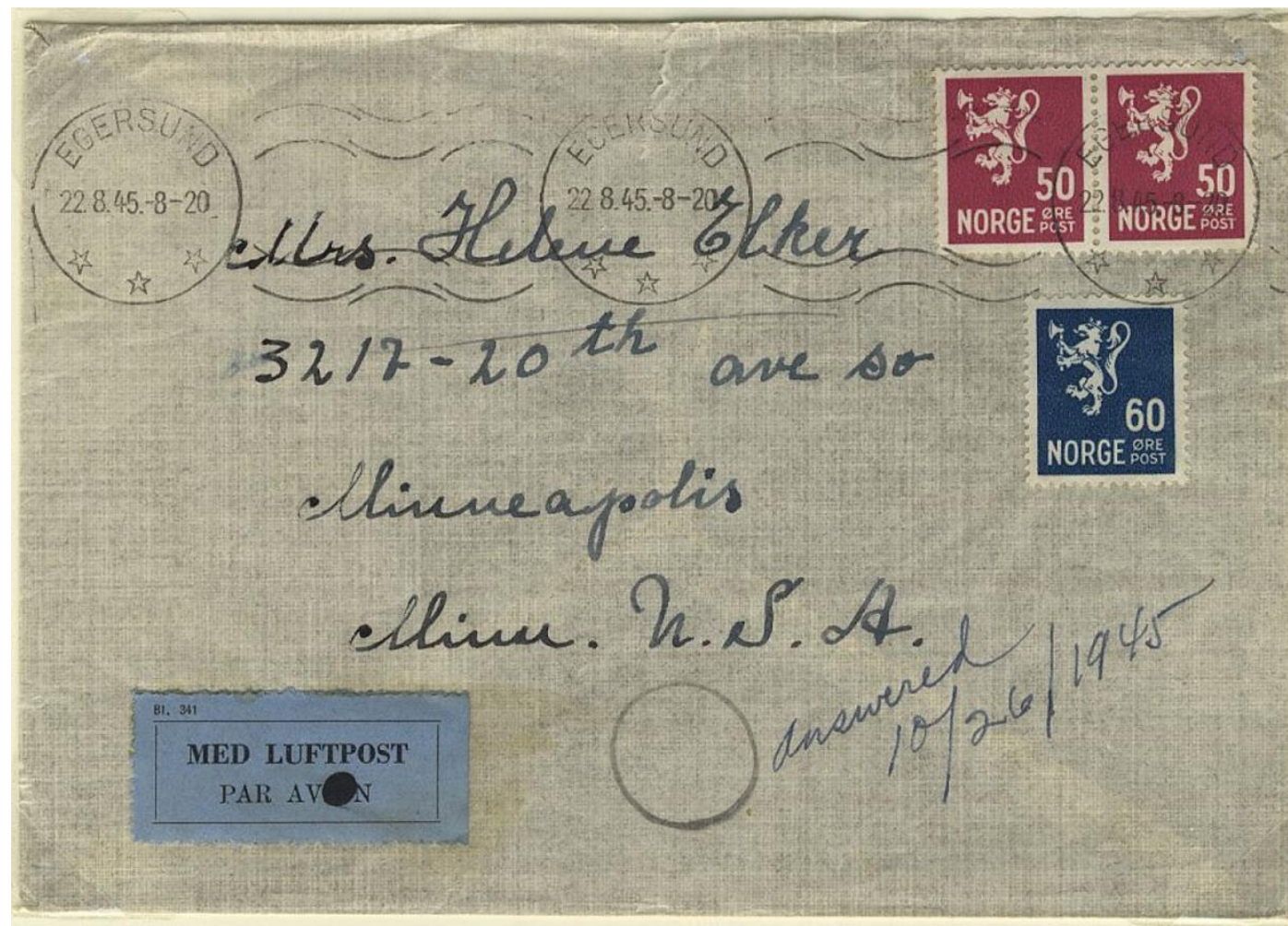
Luftpost (ruter)

- Den norske eksilregjeringen i London etablerte Norsk Luftfartsstyre allerede i 1943 for å administrere sivil flytrafikk når krigen tok slutt. Fra frigjøringen gikk luftpost til utlandet først via Sverige, men ble sendt via London fra 6.8.1945.
- Brev fra Egersund til Minneapolis, MN, USA: luftpost Stavanger-Kristiansand-Oslo, så med ruten Oslo-London som åpnet to uker tidligere, og fly London-New York. New York-Minneapolis antakelig også med fly.
- 30 øre brevporto og 130 øre luftposttillegg for brev 5-10 g til U.S.A. 16.5.1945-1.10.1946.
- Stumt rundt stempel med diameter 17 mm fra postkontrollkontor nr. 2 i Stavanger.



Luftpost (etiketter)

- Luftpostetikett type HA-E07 er sett brukt fra juli 1941 (Bl. 341 i stolpeskrift og uthevet **MED LUFTPOST**).
- 30 øre brevporto og 130 øre luftposttillegg for brev 5-10 g til U.S.A. 16.5.1945-1.10.1946.
- Stumt rundt stempel fra postkontrollkontor nr. 2 i Stavanger.



Motiv, åpen klasse

- Her kan vi i hvert fall benytte disse elementene:
- Frimerkene som viser **løve med øks**
Løven er symbol på herskermakt.
Øksen er Hellig Olavs øks.
- Stempelet med bynavnet **Egersund**
Byen Egersund har navn etter sundet mellom fastlandet og Eigerøya (gammelnorsk Eikund 'øya med mye eik')



Oppsummering

- Nå har vi sett på hvordan ett og samme objekt kan brukes i mange ulike utstillingsklasser ved å tilpasse tekstingen til den enkelte klassen
- Spørsmål?



Neste kurs mandag 14.3. kl. 20

Del	Dato	Emne
1a	7.2.	Innledningsark – tradisjonell, posthistorie (luftpost, helpost)
1b	7.2.	Innledningsark – motiv (åpen, postkort)
2a	14.2.	Praktisk og teknisk om montering – papir, marger, skrift, etc.
2b	14.2.	Montering med bruk av PC
3a	7.3.	Design / oppsett / layout av ark, ramme og eksponat, helhetsinntrykk
3b	7.3.	Ulik teksting for ett og samme objekt, avhengig av utstillingsklasse
4a	14.3.	Valg av emne / avgrensning. Valg av tittel i forhold til det man har. Balanse
4b	14.3.	Utvalget av objekter, hva skal være med og hva kan være med



Takk til alle som brukte en kveld på dette!

Fortsett å utvikle deg som samler, utstiller og dommer

Foreslå gjerne emner vi kan ta opp – send forslag til nf@filatelist.no

